

# Rejmyre

## En bruksort i Östergötland

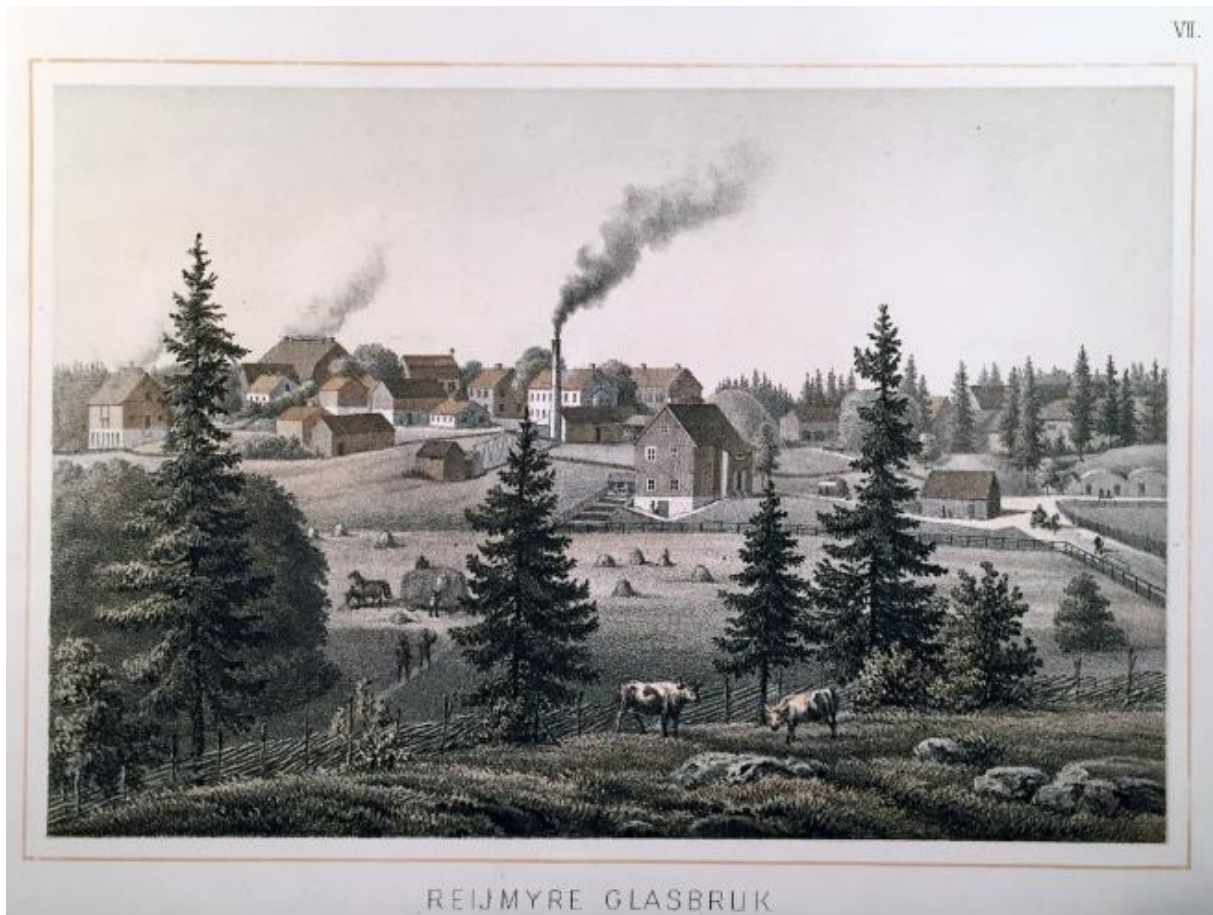


Foto tillhör: Hembygdsföreningen Gamla Rejmyre, Östergötlands arkivförbund

### Exkursionsuppgift

Bebyggelsens tradition och historia  
Konstvetenskapliga institutionen  
Uppsala universitet

Hannah Malzoff

2021-12-06

## Rejmyre – en bruksort

Rejmyre ligger i Östergötland, nordöstra delen av Finspångs kommun i Skedevi socken. Ursprungligen var Rejmyre ett bondehemman som omnämns så långt tillbaka som år 1353, men då med namnet Raegymørum och år 1385 Reghinmyra. (Rejmyre byråd) Rejmyre genomkorsas av en sand- och rullstensås som skiljer samhället från sjön Hunn i nordöst. I övrigt består området av skog och åkermark samt flera små sjöar.

Samhället Rejmyre växte fram i och med grundandet av Rejmyre glasbruk år 1810 (Rejmyre byråd) och allt startade när Jacob Graver, tidigare ägare av väveri och järnbruk i trakten, köpte Rejmyre hemman år 1763. Efter hans död överlämnades Rejmyre till sonen Johan Jacob Graver som förverkligade sina planer på ett glasbruk tillsammans med finansären Baron Mattias Alexander von Ungern-Sternberg. (ABF Finspång, 1995:55, 70-75) Utifrån Vikströms klassificering



Häradsekonomska karta 1868-77. Lantmäteriet, historiska kartor

av ”industrimiljötyper”, kan Rejmyre därmed klassas som en ”mindre bruks- och industriort” som tillhör de äldre brukssamhällena som bildades före 1840. (Vikström 1995:51,53,55) Rejmyre är därmed även exempel på ett av de många samhällen, på den svenska landsbygden, som växte fram under 1800-talet p.g.a. av nyetableringen av bruksindustrier. (Hellspång & Lövgren, 1981:147)

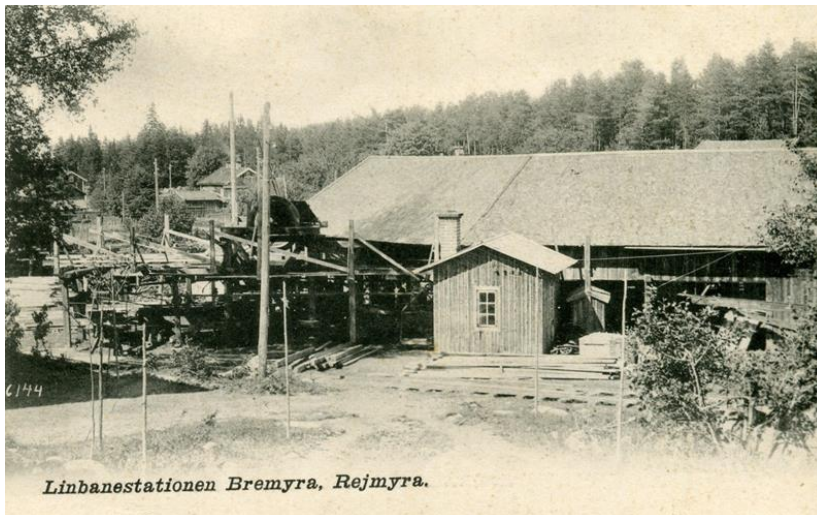
Skogsbruket var en viktig del för det medeltida svenska samhället såväl som för industrialiseringen och urbaniseringen (Ibid:14) något som förefaller



Glasbruket sett bakifrån, från norr. Från vänster till höger, "Nedre hyttan" byggd 1863, "Övre hyttan" byggd 1810, "Sliperiet" och "Maskinhuset" byggd omkring 1900. Foto tillhör Hembygdsföreningen Gamla Rejmyre.

överensstämman med Rejmyres framväxt. I ansökan om privilegier för ett glasbruk, hos Kungliga kommerskollegium, motiverades grundandet med bl.a. den stora tillgången av skog och kvarts. Efter beviljad ansökan utsågs Carl Houbbert till hyttmästare och ansvarig för att anlägga bruket och leda den kommande tillverkningen. (ABF Finspång, 1995:55,70-75)

Utöver vikten av naturtillgångar lyfter även Hellspong och Löfgren betydelsen av alternativa kommunikationsvägar, land och vattenväg, för att kunna transportera sig själv och varor året runt. (Hellspong & Lövgren, 1981:14-15) Vikström lyfter även järnvägens betydelse för etableringen av de mindre glasbruken, t.ex. Emmaboda, som anlades kring Kosta under 1800-talets mitt. (Vikström 1995:27) Rejmyre saknade större vattenfarled men transporter från angränsande områden skedde via sjön Hunn. En senare disponent vid bruket, Josua Kellgren 1868, kämpade för att upprätta järnvägslinje till Rejmyre, så blev dock inte fallet.



Linbanestationen Bremyra som var en anhalt på linbanans väg mellan Rejmyre och järnvägsstationen i Simonstorp. Foto tillhör Hembygdsföreningen Gamla Rejmyre.

Kellgren anlade istället en ca 2 mil lång linbana till närliggande ort med järnvägsstation. Linbanan användes för att frakta material och varor till och från bruket.



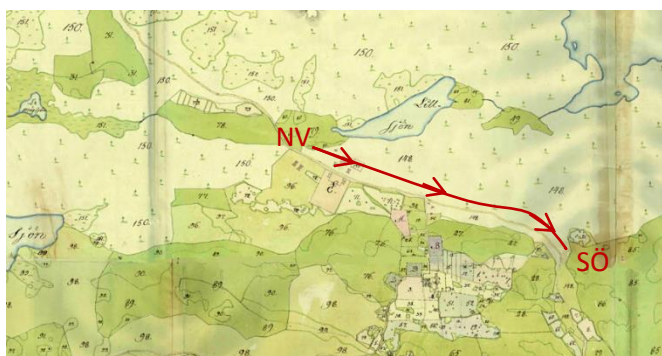
Delar av glasbrukets byggnader idag, från vänster till höger: "Maskinhuset" som idag fungerar som garage för räddningstjänsten, "Sliperiet" som är gästgifveri och därefter i den röda tegelbyggnaden som är Glasbrukets nuvarande lokaler. Foto taget november 2021.

År 1816 bytte glasbruket ägare då von Ungern-Sternberg överlät ledningen av bruket till sin svärson Gustav Erik von Post. Själva glasbruket utökades allteftersom med nya byggnader, bl.a. efter en brand år 1815, men även p.g.a. ökad produktion vilket medförde ny- och tillbyggnationer bl.a. år 1839 och 1854. Slutet av 1800-talet och början av 1900-talet

var Rejmyres glasbruk ett av Sveriges ledande inom den sektorn och 1913 hade bruket 400 arbetare. I samband med att glasbruket expanderade växte även samhället Rejmyre med fler arbetarbostäder men även sjukstuga, apotek, kyrka, postkontor, slakteri, handelsbod etc. Orten hade t.o.m. eget badhus med bastu som inledningsvis värmdes upp med hjälp av brukets spillvärme. (Hembygdsföreningen Gamla Reijmyre, Finspångs kommun – Rejmyre och Hävla)

## Framväxten av Rejmyre bebyggelse

Rejmyres samhälle och bebyggelse kan sägas ha utvecklats kring och efter brukets samt arbetarnas behov. Utifrån tidigare kartor framgår att bebyggelsen vuxit fram längs Glasbruksvägen och samhällets planmönster förefaller vara utformat enligt vad Ahlberg benämner som "långgatsplan". (Ahlberg 1998:14)



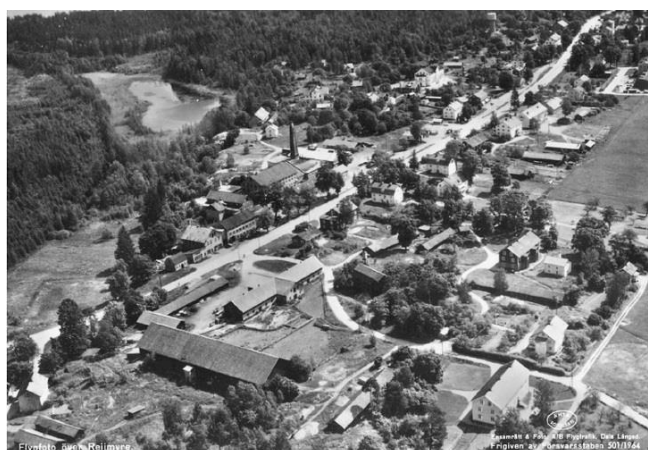
Del av karta över Rejmyre upprättad 1809 och 1813. Den röda streckade linjen löper parallellt med Glasbruksvägen. Lamtmäteriet Historiska kartor

Även Vikström lyfter bruksgatan som en vanlig lösning för de tidigare bruksorternas planmönster då de gav stadga, täthet och bidrog till en känsla av storslagenhet. (Vikström 1995:56) Ursprungligen var Glasbruksvägen en grusväg, idag är den asfalterad, och utifrån gamla fotografier verkar gatan växelvis ha kantats av trädallé samt ett "staket" i form av stenstolpar och vad som ser ut som kedjor mellan. Nedan följer en beskrivning av den tidigare bebyggelsen jämfört med hur den ser ut idag. Skildringen startar vid bruket, som ligger i nordvästra ändan av Glasbruksvägen och fortsätter åt sydöst. Gemensam nämnare för de äldre byggnaderna i samhället är att de är uppförda i liggtimmer, ursprungligen synligt och rödmålat, men att flera hus reveterades i slutet av 1800-talet.



Del av Glasbruksvägen straxt efter Glas bruket. Första byggnaden till vänster "Mellanskuttet", byggt 1815, tidigare arbetarbostad, ett av de äldsta husen. Foto tillhör Hembygdssföreningen Gamla Reijmyre.

Precis som de stora bruken uppförda på bl.a. 1600-talet av herrar som t.ex. De Geer, (Hellspong & Lövgren, 1981:151-152), bestod även glas bruket i Rejmyre av ett lantbruk som förefaller ha varit viktigt för naturahushållningen. Inledningsvis utgjordes lant bruket av Rejmyre hemman med dess gårdar men under 1800-talet



Rejmyre gårds ladugård, stall och övriga byggnader för djurhållning och lantbruk till vänster i bild mitt för glasbrukets byggnader. Foto tillhör Hembygdssföreningen Gamla Reijmyre

inrättades två nya driftenheter, Rejmyre Gård och Rosenlund. Ladugården och stallet på Rejmyre gård hade plats för 55-60 kor, 25-30 hästar och dessutom fanns oxhus, hönshus, grishus, sädesmagasin och vagnshus etc. (Hembygdssföreningen Gamla Reijmyre)

Glasblåsning var ett eget skrå inom skråväsendet, fram tills dess avskaffade 1847, och mästarna inom glasblåsningen tillhörde en privilegierad grupp. (Hellspong & Lövgren, 1981:301) Kanske var det en av anledningarna till att en av de första byggnaderna som uppfördes var glasblåsarnas bostadshus, Bruksgården, år 1811-12.



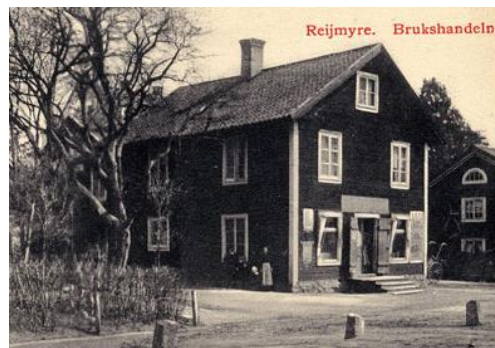
Bruksgården, uppförd 1811-1812. Foto tillhör Hembygdsföreningen Gamla Rejmyre.



Bruksgården fungerar än idag som bostadshus, december 2021.

Bruksgården består av en huvudbyggnad och två flyglar, uppförda i liggtimmer som ursprungligt var synligt och rödmålade, den västra flygeln brann ned men en kopia uppfördes 1975. Husen rymde flera mindre lägenheter som värmdes upp med kakelugnar. Vid mitten av 1800-talet renoverades byggnaderna, bl.a. reveterades fasaden 1870, och de gjordes om till brukskontor och bostäder åt disponenten och brukschefer.

På orten fanns även en bruksbod, uppförd av bruket 1868, för att tillhandahålla livsmedel till arbetarna. Denna tomt förefaller alltid har rymt någon typ av mataffär. Den första handelsbutiken låg i en byggnad som hette ”Kulan” men 1918 övertogs den av Rejmyre Konsum. Byggnaden Kulan revs och ersattes 1932 med en ny byggnad med butiklokal för Konsum. (Hembygdsföreningen Gamla Rejmyre)



Byggnaden ”Kulan” ortens första brukbod uppförd av Glasbruket 1862.  
Foto tillhör Hembygdsföreningen Gamla Rejmyre



Konsumbutiken byggd 1932. Foto tillhör Hembygdsföreningen Gamla Rejmyre.



Idag ligger Coop på den gamla bruksbodstomten.

Rejmyre hör till Skedevi socken och under 1800-talet var färdvägarna svåra och långa till närmaste kyrka. Vid bruket genomfördes därav predikningar i glashyttan ett par gånger om året. I slutet av 1830-talet påbörjades dock

ett arbete att uppföra ett kyrkokapell. Precis som vid många andra bruksorter, (Dahlberg & Franzén 2008:81-82), var det glasbrukets ägare som var initiativtagare och byggherre, i detta fall Erik von Post. År 1837 gavs tillstånd för uppförandet av kungen och under byggmästare Folke Eriksson försorg



Kyrkokapellet uppfört 1837. Ombyggt 1841 med korsarmar och 1843 med lanternin. Foto tillhör Hembygdsföreningen Gamla Rejmyre

stod kapellet färdigt året därpå. Det ursprungliga kapellet bestod av ett långhus uppförd i liggtimmer. (RAÄ, BeBR, Rejmyre kyrka) Timmer var ett vanligt material för kyrkor från mitten av 1600-talet och framåt. Med anledning av kyrkoförordningen 1776 och myndigheternas dekret om att kyrkorna skulle uppföras i sten avtog dock användningen av timmer under andra halvan av 1700-talet. (Bedoire, 2015:350) Att Rejmyres kyrkokapell är uppfört i timmer kan därmed verka egendomligt men det var möjligt att beviljas dispens och det var vanligt att välbeställda trakter uppförde brukskapell och annexkyrkor i timmer. (Dahlberg & Franzén 2008:249) Sannolikt är det därmed vad som skett i Rejmyre år 1837.

Den ursprungliga plantypen för kapellet var en enskeppig salskyrka, långhus med kor, placerad i öst-västlig riktning med altaret i öster. Norr om kapellet stod tidigare en separat klockstapel. Redan 1841 genomfördes en ombyggnad av kapellet, förmodligen för att kyrkan blivit för trång, arkitekt var Olof Tempelman. Långhuset kompletterades med korsarmar, åt norr och söder, även dessa uppförda i timmer. År 1843 tillkom även en lanternin i korsmitten och klockan flyttades till tornet. Kapellet omvandlades därmed till en centralkyrka med korsplan. (RAÄ, BeBR, Rejmyre kyrka)



Kyrkokapellet idag, nov 2021

För arbetarna vid bruket byggdes arbetarlängor längs med huvudgatan och flera av dessa är idag bostadshus. Ett av de äldsta bevarade husen är ”Grindstugan”. Ursprungligen var det en statabostad, byggd på 1700-talet, och byggnaden har fått sitt namn av den grind som tidigare var placerad vid huset över Glasbruksvägen. Huset var avsett för fyra familjer som hade ett rum vardera vilket bestod av öppen eldstad för värme och matlagning. Ett av rummen på nederplan hade en bakugn vilken användes kollektivt av familjerna.



Närmast i bild "Grindstugan", byggd 1700-tal som statarbostad men användes sen som arbetarbostad av bruket. Foto tillhör Hembygdsföreningen Gamla Rejmyre



"Grindstugan", nov 2021, idag i Hembygdsgårdens ägor och ett museum.

På Hembygdsföreningens webbplats berättas att det var trångt i arbetarbostäderna och att det bl.a. i husen "Småland" och "Klämman", på bild nedan, bodde 100 personer i varje hus.



Byggnaderna "Småland" byggt 1865 och "Klämman" byggt 1890, bruksarbetarbostäder. Foto tillhör Hembygdsföreningen Gamla Rejmyre.



Gula byggnaden är "Småland" och därefter "Klämman", november 2021.

Klämman är uppförd i liggtimmer, därefter reveterad, och står på en sockel av gråsten. På nedre plan fanns 5 lägenheter, om 1 rum och kök samt ett spisrum. På övre plan fanns två lägenheter, om 1 rum och kök samt tre spisrum. Bakom arbetarbostäderna fanns längor med förråd, vedbodar, källare och dass. På bilden nedan, till höger, syns jordkällarna bakom byggnaden "Klämman". Flera av de gamla arbetarbostäderna finns kvar idag och de fungerar fortfarande som bostäder. På vissa av husen har dock reveteringen bytts ut mot panel exempelvis på Klämman. (Hembygdsföreningen Gamla Rejmyre)



Byggnaden "Klämman" med jordkällare till höger i bild. Foto tillhör Hembygdsföreningen Gamla Rejmyre.

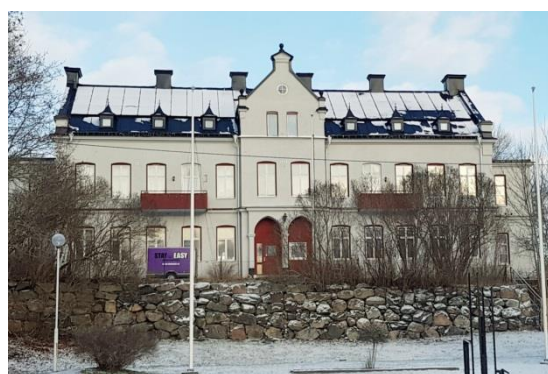


Byggnaden "Klämman" idag med de gamla jordkällarna kvar bakom huset.

Senare delen av 1800-talet var barnarbete inom industrin vanligt, även vid glasbruken, och eftersom de skulle bidra till familjens försörjning så tidigt som möjligt blev skolgång lidande. Barnens situation i industrisamhället var ofta fattigt, osäkert och med instabila familjeförhållanden. (Hellspong & Lövgren, 1981:301) I Rejmyre upprättade dock von Post en skola för brukets barn, första löneutbetalningen till skolmästaren skedde redan 1818-1819. År 1823 skänkte även von Post en fjärdedels hemman i byn Husby som boställe för en sockenskolmästare samt ett bidrag på 300 kronor till en fond för sockenskolan. Det första skolhuset låg mitt för glasbruket, bredvid Bruksgården, men det ersattes vid sekelskiftet med ett nytt skolhus, nyrenässans, uppe på åsen ovanför kyrkan.



"Gamla skolan" som ersatte det tidigare skolhuset som låg i början av Glasbruksvägen. Foto tillhör Hembygdsföreningen Gamla Reijmyre.



"Gamla skolan" idag, december 2021. De gamla flaggfönstren ser ut att vara utbytta samt att det tillkommit balkonger på framsidan.

På Hembygdsföreningens webbplats finns flera berättelser som beskriver situationen för de barn som arbetade vid bruket. Bl.a. berättar Esma Hagman om huset "Kasern", en bostad för minderåriga hyttpojkar och ungarlar. "Hyttpojkarerna bodde i "Kasern"(..). Där bodde de mycket provisoriskt, med halm på golvet att ligga på. På kvällarna fick de gå i kvällsskola." (Hembygdsföreningen Gamla Reijmyre)

Från 1920 och framåt sker en förändring i den svenska bruks- och industribebyggelsen. Vikström beskriver hur de industrisamhällen som "överlevt bruks och sågverksdöden" utvidgades utanför den gamla kärnan genom en expansion utifrån "bostadsegnahemmens tecken". En expansion som många gånger uppmuntrades av industriföretagen. (Vikström 1995:57) Detta är precis vad som sker i Rejmyre även om det var nära att bruket inte klarade sig. Under 1920-talet skedde nämligen flera stora förändringar inom svensk glasbruksindustri och en följd av detta var bl.a. att Rejmyre glasbruk lades ned. Verksamheten återupptogs dock under 30-talet och innan andra världskrigets utbrott var mer än 100 personer åter anställda. 1950 inleddes en ny "guldålder" för bruket vilket medförde en ökad inflyttning till orten och medföljande trångboddhet. Bostadsbristen löstes genom nya hyreshus längst med Glasbruksvägen samt att arbetarna, via fördelaktiga lån, uppmuntrades att bygga "egna hem". Anställda vid bruket kunde få ett ränte- och amorteringsfritt lån och var man fortfarande



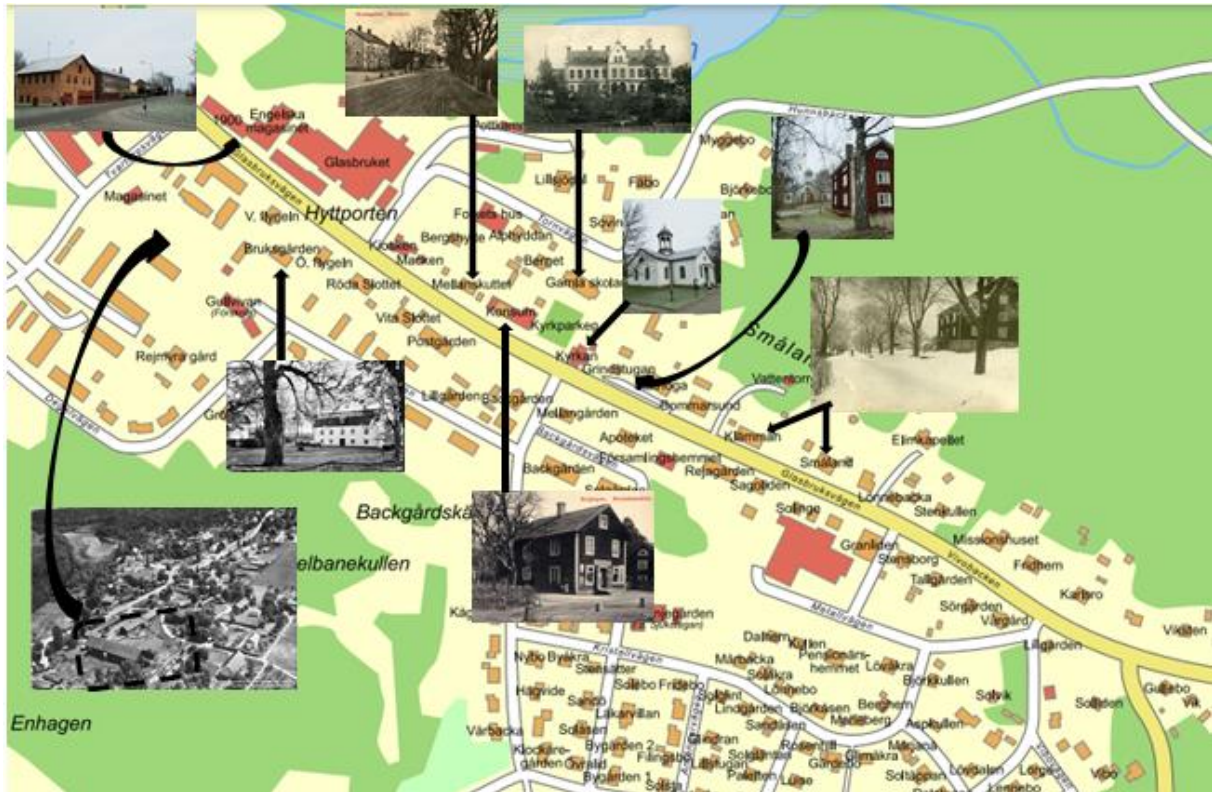
anställd 10 år senare avskrevs lånet. Dessutom köpte kommunen upp omkringliggande mark och sålde tomter till självkostnadspris. Detta resulterade i flera nya bostadsområden och att Rejmyre även utvidgades ytterligare längst med Glasbruksvägen. Exempelvis söder om huvudgatan i ett område som kallades "Bygärdet" som sträckte sig ned till nya kyrkogården och Finspångsvägen. (Hembygdsföreningen Gamla Reijmyre)

Efter guldåldern på 50-talet har glasbruket lagts ned och öppnat flertalet gånger. Idag 2021 är det dock i drift, med 10-20 anställda, och är ett attraktivt turistmål i Östergötland vilket bidrar till en levande landsbygdsort och ett levande kulturarv.



Det streckade området är "Bygärdet" ett av de områden där nya villakvarter tillkom 1950. Det svart/vita fotot visar husen Märbacka, Solåkra, Lönnebo som ligger längst med Kristallvägen.

## Byggnaderna efter Glasbruksvägen



(Hembygdspöreningen Gamla Rejmyre)

## Litteraturlista

Ahlberg Nils (1998), *Stadens mönster - de historiska kartorna berättar*. Stockholm, Riksantikvarieämbetet

Arbetarnas bildningsförbund (ABF) Finspång (1995), *Boken om Rejmyre, del 1 – Tiden före 1926*. Finspång, ABF

Bedoire, Fredric (2015), *Den svenska arkitekturens historia: 1000-1800*. Stockholm: Norstedts

Dahlberg, Markus & Franzén, Kristina, red. (2008), *Sockenkyrkorna, Kulturarv och bebyggelsehistoria*. Stockholm: Riksantikvarieämbetet

Lindberg Hans, Claesson Charlotta & Öjring Christer (2015), *Kulturmiljöprogram. Den svenska industrins vagg. Program för kulturmiljövård i Finspångs kommun*. Finspångs kommun

Hellspong, Mats & Lövgren, Orvar (1981), *Land och Stad*. Lund, Bröderna Ekstrands Tryckeri AB

Vikström, Eva (1995), *Industrimiljöer på landsbygden: översikt över kunskapsläget*. Stockholm: Riksantikvarieämbetet

## Webbplatser

Hembygdsföreningen Gamla Reijmyre,

<http://www.rejmyrehembygdsforening.se/bilder/bilder.shtml>

<http://www.rejmyrehembygdsforening.se/index.shtml>

<http://www.rejmyrehembygdsforening.se/kartor/rejmyre-husnamn.pdf>

<http://www.rejmyrehembygdsforening.se/ruben/ruben.shtml>

<http://www.rejmyrehembygdsforening.se/vandring.html>

Lantmäteriet, historiska kartor

<https://historiskakartor.lantmateriet.se/hk/viewer/internal/D95-36:1/4c4d535f4439352d33363a31/lms2/LMS/Skede%20socken%20Regnemyra%20nr%201/%C3%84gom%C3%A4tning>

Rejmyre Byaråd, *Historia*

<http://www.rejmyrebyarad.se/historia.shtml>

Riksantikvarieämbetet, Bebyggelseregistret, *Finspång Rejmyre 1:100 – husnr 1, Rejmyre Kapell (Rejmyre kyrka)*

<https://bebyggelseregistret.raa.se/bbr2/byggnad/visaHistorik.raa?byggnadId=2140000082806&page>

Östergötlands arkivförbund

<http://www.ostergotlandsarkivforbund.se/lokalaarkiv/hembygdsforeningen-gamla-reijmyre/>

Östergötlands museum – digitalt arkiv

<https://digitaltmuseum.se/021016420206/reijmyre-glasbruk-1935>